



- Ⓒ **GB** *Operating & Maintenance Instructions*
- Ⓒ **BG** *Инструкции за работа и техническо обслужване*
- Ⓒ **CR** *Upute za korištenje i održavanje*
- Ⓒ **CZ** *Návod k obsluze a údržbě*
- Ⓒ **EE** *Kasutus- ja hooldusjuhend*
- Ⓒ **H** *Kezelési és karbantartási útmutató*
- Ⓒ **LT** *Naudojimo ir aptarnavimo instrukcija*
- Ⓒ **LV** *Lietošanas un apkopes instrukcija*
- Ⓒ **PL** *Instrukcja Obsługi i Konserwacji*
- Ⓒ **RO** *Instrucțiuni de utilizare și de întreținere*
- Ⓒ **RU** *Инструкции по эксплуатации и техническому обслуживанию*
- Ⓒ **SL** *Navodila za uporabo & vzdrževanje*



Model 120000

Intek 825/850/875 Series
Intek Edge 825/850 Series
Intek Pro 825 Series

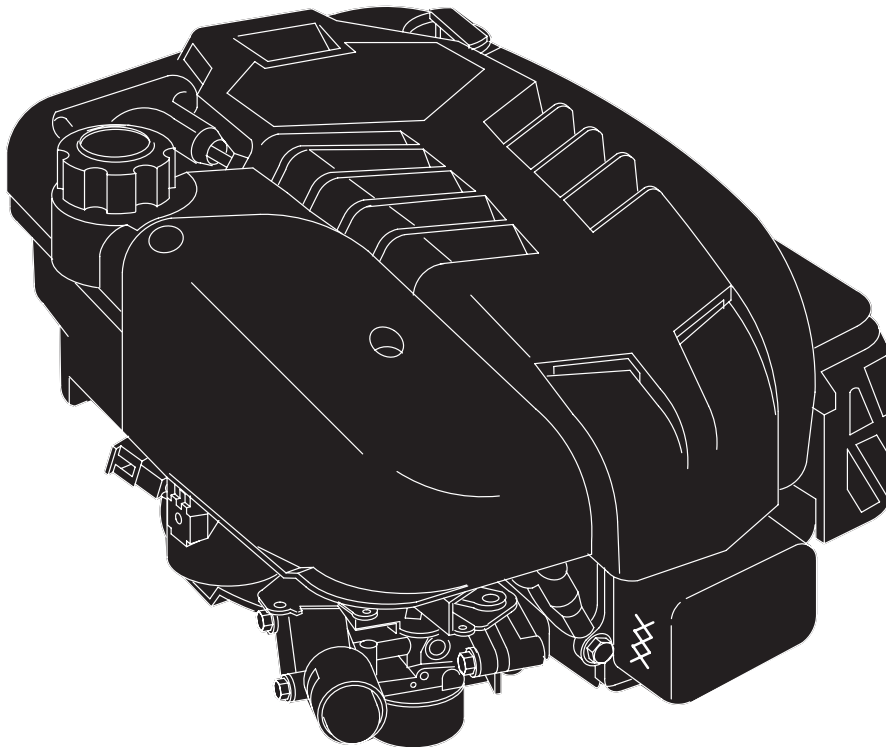


Fig. 1

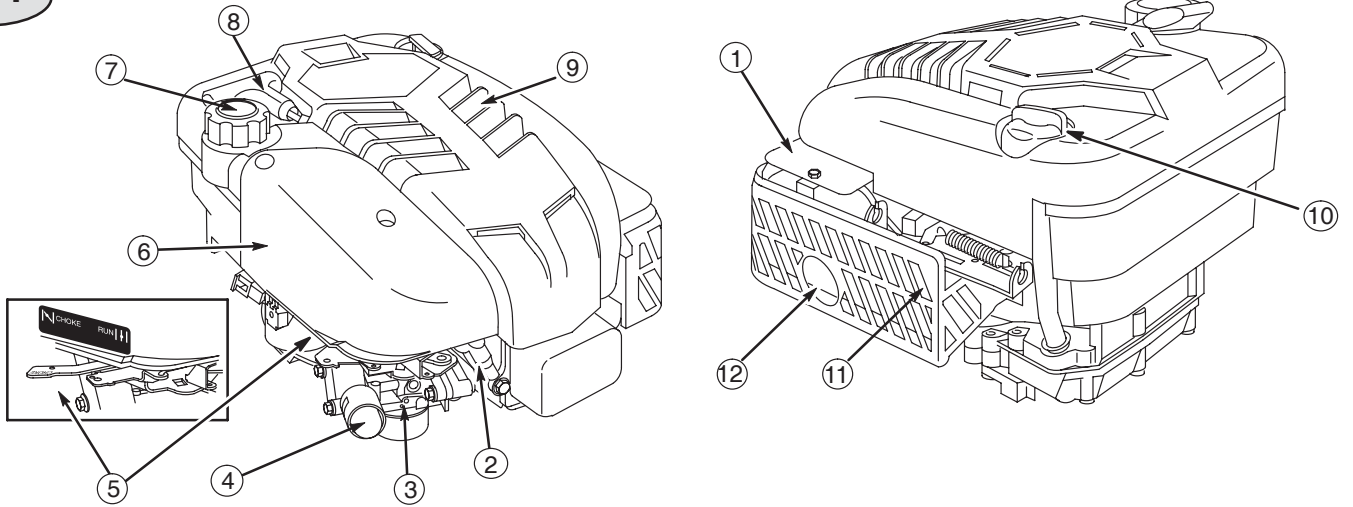


Fig. 2

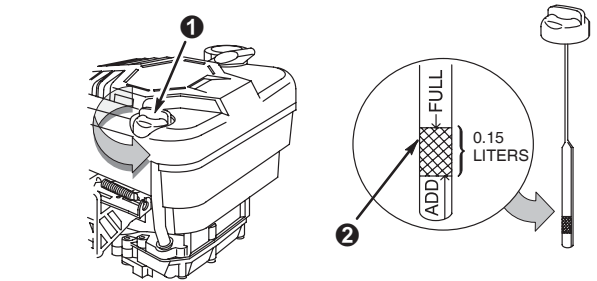
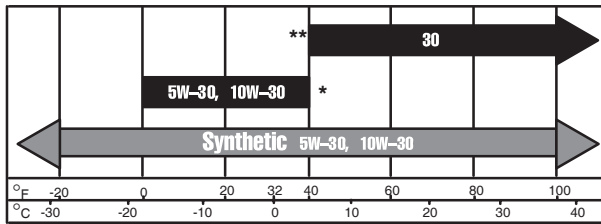


Fig. 3

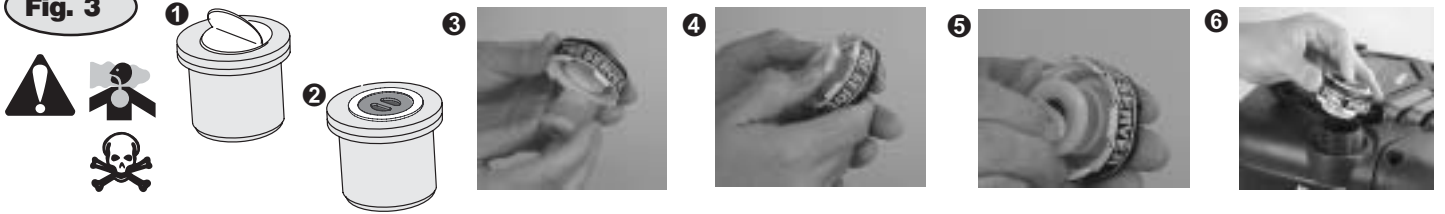


Fig. 4

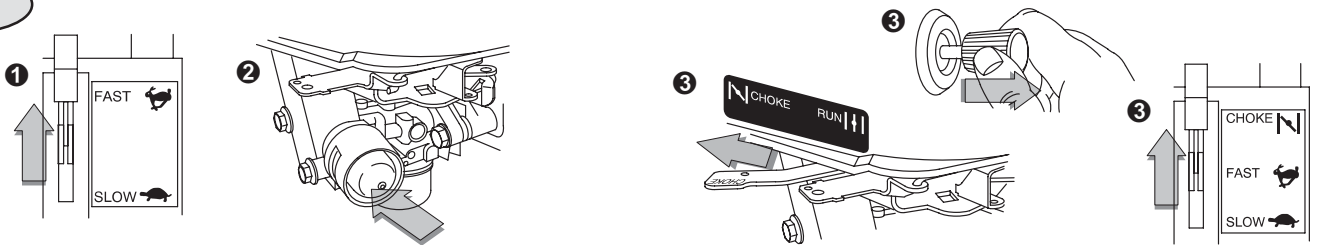


Fig. 5

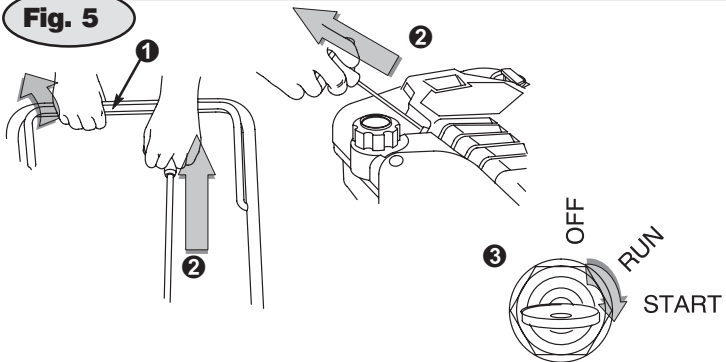
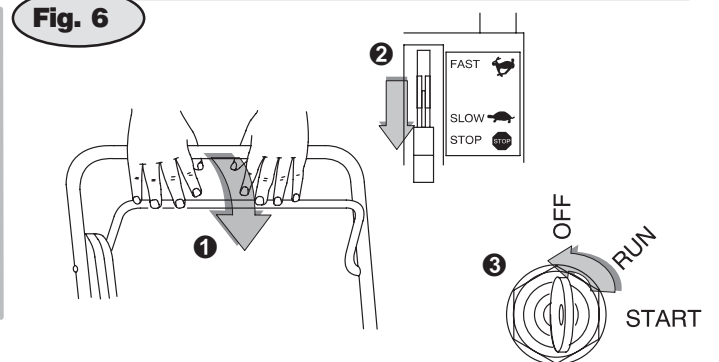


Fig. 6



Uwaga: (Uwaga poniższa dotyczy tylko silników stosowanych na terenie USA) Konserwacja, wymiana lub naprawa urządzeń i systemów przeznaczonych do kontroli emisji spalin może być wykonywana przez dowolny warsztat naprawy silników lub osobę indywidualną. Jednak, aby uzyskać możliwość bezpłatnej naprawy w ramach warunków oświadczenia gwarancyjnego firmy Briggs & Stratton, jakiegokolwiek serwisowanie lub naprawa albo wymiana części związanej z kontrolą emisji spalin musi być wykonywane przez autoryzowanego sprzedawcę.



ELEMENTY SKŁADOWE SILNIKA

Rys. 1

①

Silnik Model Typ Kod

XXXXXX XXXX XX XXXXXXXX

- ② Świeca zapłonowa o podwyższonej oporności
- ③ Gaźnik
- ④ Pompka rozruchowa, jeżeli jest na wyposażeniu
- ⑤ Dźwignia przepustnicy, jeżeli jest na wyposażeniu
- ⑥ Filtr powietrza
- ⑦ Wlew paliwa
- ⑧ Uchwyt linki
- ⑨ Osłona palców
- ⑩ Wlew oleju/miarka poziomu oleju
- ⑪ Osłona tłumika
- ⑫ Tłumik/chwytnak iskier (jeżeli jest na wyposażeniu)

Wpisz tutaj numer modelu swojego silnika jego typ i kod, później będziesz korzystał z tych informacji.

Zapisz tutaj datę zakupu silnika, później będziesz korzystał z tej informacji.

INFORMACJE TECHNICZNE

Informacja dotycząca mocy znamionowej silnika

Całkowita moc znamionowa dla poszczególnych modeli silników benzynowych jest oznaczana zgodnie z normą J1940 SAE (Society of Automotive Engineers - Stowarzyszenie Inżynierów Motoryzacji) (Procedura wyznaczania wartości znamionowej mocy i momentu obrotowego dla małych silników), a parametry znamionowe zostały wyznaczone i skorygowane zgodnie z normą SAE J1995 (wersja poprawiona 2002-05). Wartości momentu obrotowego podawane są dla prędkości obrotowej 3060 obr./min; wartości mocy podawane są dla prędkości obrotowej 3600 obr./min. Rzeczywista całkowita moc silnika będzie niższa i mogą mieć na nią, między innymi, wpływ warunki otoczenia oraz zmienność charakterystyki między poszczególnymi egzemplarzami silników. Uwzględniając zarówno szeroką paletę produktów, w których stosowane są silniki, oraz wielość problemów dotyczących środowiska pracy tych produktów, silnik benzynowy może nie osiągać maksymalnej mocy w przypadku zastosowania w danym urządzeniu (rzeczywista moc w urządzeniu lub moc netto). Różnica wynika z różnych czynników, w tym, między innymi, wyposażenia (filtr powietrza, wydech, zasilanie, chłodzenie, gaźnik, pompa paliwa itp.), ograniczeń zastosowania, warunków otoczenia (temperatura, wilgotność, wysokość miejsca pracy nad poziomem morza) oraz zmienności charakterystyki między poszczególnymi egzemplarzami silników. Ze względu na ograniczenia związane z produkcją i wydajnością Briggs & Stratton może zastąpić silnik danej serii silnikiem o wyższej mocy znamionowej.

INFORMACJE OGÓLNE

W stanie Kalifornia silniki górnosaworowe serii modeli 120000, których dotyczy niniejsza instrukcja, posiadają certyfikat Kalifornijskiego Zarządu Zasobów Powietrza (California Air Resources Board) na spełnianie norm emisji spalin przez 125 godzin. Certyfikat taki nie daje kupującemu, właścicielowi lub obsługującemu ten silnik żadnych dodatkowych gwarancji w odniesieniu do charakterystyk lub trwałości niniejszego silnika. Silnik posiada jedynie gwarancje dotyczące produktu i emisji zgodnie z opisem zawartym w niniejszej instrukcji.

Model 120000

Średnica 68,26 mm (2.69 cala)
Skok 52,00 mm (2.05 cala)
Poj. skok 190 cm³ (11.58 cala sześciennego)

DANE REGULACYJNE

Przerwa cewki zapłonowej 0,25 – 0,36 mm
 (0,010 – 0,014 cala)
 Odstęp elektrod świecy 0,50 mm (0,20 cala)
 Luz zaworowy sprawdzac, gdy sprężyny zaworu są założone i tłok jest 6 mm za zewnętrznym położeniem zwrotnym (sprawdzac, kiedy silnik jest zimny). Patrz Instrukcja obsługi P/N 272147.
 Luz zaworu ssącego 0,10 – 0,20 mm
 (0,004 – 0,008 in.)
 Luz zaworu wydechowego 0,10 – 0,20 mm
 (0,004 – 0,008 in.)

Uwaga: Moc silnika spanie o 3,5% na każde 300 metrów powyżej poziomu morza i 1% na każde 5,6° C powyżej 25° C. Silnik będzie dobrze pracował pod kątem do 15°. Dopuszczalne ograniczenia warunków pracy na pochyłościach, patrz instrukcja obsługi urządzenia.

ZALECENIA DOTYCZĄCE BEZPIECZEŃSTWA

PRZED URUCHOMIENIEM SILNIKA

- Proszę zapoznać się z całą Instrukcją obsługi i konserwacji ORAZ z instrukcjami dotyczącymi urządzenia, w którym silnik został zamontowany.*
- Nieprzestrzeganie instrukcji może doprowadzić do poważnego urazu ciała lub śmierci.

* Firma Briggs & Stratton niekoniecznie wie, jak wykorzystany będzie silnik. Z tego powodu przed uruchomieniem silnika powinni Państwo dokładnie przeczytać i zrozumieć instrukcję obsługi dla urządzenia, w którym silnik został zamontowany.

INSTRUKCJA OBSŁUGI I KONSERWACJI ZAWIERA INFORMACJE NA TEMAT BEZPIECZEŃSTWA, ABY:

- Uświadomić niebezpieczeństwa związane z silnikami
- Poinformować o ryzyku uszkodzenia ciała związanym z tymi niebezpieczeństwami, oraz
- Wyjaśnić, jak uniknąć ryzyka urazu ciała lub jak je zredukować.

Słowo ostrzegawcze (NIEBEZPIECZEŃSTWO, OSTRZEŻENIE, lub UWAGA) stosowane jest wraz z symbolem alarmu w celu wskazania na prawdopodobieństwo wystąpienia poważnego urazu ciała. Ponadto symbol niebezpieczeństwa może być stosowany w celu określenia rodzaju grożącego niebezpieczeństwa.

Słowo **NIEBEZPIECZEŃSTWO** wskazuje na niebezpieczeństwo, które w razie jego nieuniknięcia, może doprowadzić do śmierci lub poważnego urazu ciała.

Słowo **OSTRZEŻENIE** wskazuje na niebezpieczeństwo, które w razie jego nieuniknięcia, może doprowadzić do śmierci lub poważnego urazu ciała.

Słowo **UWAGA** wskazuje na niebezpieczeństwo, które w razie jego nieuniknięcia, może doprowadzić do drobnego lub średniego urazu ciała.

Słowo **UWAGA**, używane bez symbolu alarmu, wskazuje sytuację, która może doprowadzić do uszkodzenia silnika.

OSTRZEŻENIE

Na podstawie informacji dostępnych w stanie Kalifornia spaliny powstałe wskutek rozkładu tego produktu mogą zawierać substancje chemiczne powodujące raka, wady wrodzone lub inne zaburzenia w czynnościach reprodukcyjnych.

Symbole oznaczające niebezpieczeństwo i ich znaczenie

Pożar

Eksplzja

Porażenie prądem

Odbicie

Opary toksyczne

Gorąca powierzchnia

Niebezpieczne chemikalia

Części ruchome

Symbole międzynarodowe i ich znaczenie

Alarm bezpieczeństwa

Przepustnica ssania

Przeczytaj instrukcję obsługi

Olej

Paliwo

Odcinanie paliwa

Włączanie
Wyłączanie

Zatrzymać

NIEBEZPIECZEŃSTWO

Składniki są **SZKODLIWE I MOGĄ PROWADZIĆ DO ŚMIERTELNEGO ZATRUCIA** w przypadku ich połknięcia. Należy unikać kontaktu z oczami, skórą a nawet ubraniem. Nie spożywać. Unikać wdychania oparów. Nadmierne narażenie oczu lub skóry może prowadzić do ich podrażnienia. Przechowywać stabilizator z dala od dzieci. Stabilizator paliwa jest substancją niebezpieczną**

- Korek wlewu paliwa FreshStart™ jest przeznaczony do umocowania pojemnika, który zawiera stabilizator paliwa.
- W PRZYPADKU POŁKNIECIA natychmiast skontaktuj się z lekarzem. Nie należy wywoływać wymiotów. W przypadku inhalacji, wyjdź na świeże powietrze. W przypadku kontaktu z oczami lub skórą, splukuj wodą przez około 15 minut.
- Przechowuj nie otwarty pojemnik w chłodnych, suchych, dobrze wentylowanych pomieszczeniach. Kiedy otwarty pojemnik nie jest używany, należy trzymać go w korku wlewu paliwa FreshStart, który jest założony na zbiorniku paliwa.

** Stabilizator paliwa zawiera 2,6-dwu-trój-butylfenol (128-39-2) i alifatyczną destylowaną ropę naftową (64742-47-8).



OSTRZEŻENIE

Benzyna i jej opary stanowią duże zagrożenie ze względu na ich łatwopalność i wybuchowość.

Pożar lub wybuch mogą przyczynić się do poważnych poparzeń lub doprowadzić do śmierci.

PODCZAS UZUPEŁNIANIA PALIWA

- WYŁĄCZYĆ silnik i pozwolić mu ochłodzić się przez co najmniej 2 minuty, zanim zostanie zdjęty korek wlewu paliwa.
- Napełniać zbiornik paliwa na powietrzu lub w dobrze wentylowanym pomieszczeniu.
- Nie należy przepelniać zbiornika. Napełnić go do poziomu około 4 cm poniżej wlewu paliwa biorąc poprawkę na rozszerzalność paliwa.
- Benzynę należy przechowywać z dala od iskier, otwartych płomieni, płomienia pilota, ciepła i innych źródeł zapłonu.
- Sprawdzić przewody paliwa, zbiornik, korek wlewu i osprzęt pod kątem pęknięcia lub przecieków. Jeżeli zajdzie potrzeba, wymienić.

PODCZAS ROZRUCHU SILNIKA

- Upewnić się, czy świeca zapłonowa, tłumik, korek wlewu paliwa i filtr powietrza znajdują się we właściwym miejscu.
- Nie obracać wałem korbowym silnika, kiedy świeca zapłonowa jest wykręcona.
- W przypadku rozlania paliwa należy odczekać z uruchomieniem silnika aż do jego wyparowania.
- W przypadku zalania silnika należy ustawić przepustnicę ssania w pozycji OPEN/RUN (OTWARTY/PRACA), przepustnicę w pozycji FAST (SZYBKO) i obracać wałem korbowym, aż silnik zacznie pracować.

PODCZAS PRACY URZĄDZENIA

- Silnika lub urządzenia nie należy przechylać pod kątem, gdyż może to spowodować rozlanie benzyny.
- Nie włączać ssania w celu zatrzymania silnika.

PODCZAS TRANSPORTU URZĄDZENIA

- Transportować silnik z PUSTYM zbiornikiem paliwa lub z zamkniętym zaworem odcinającym paliwa.

PODCZAS PRZECHOWYWANIA BENZYNY LUB URZĄDZENIA Z PALIWEM W ZBIORNIKU

- Przechowywać z dala od pieców, grzejników wody lub innych urządzeń z płomieniem pilota lub innych źródeł zapłonu, ponieważ mogą one spowodować zapalenie oparów benzyny.



OSTRZEŻENIE

Rozruchowi silnika towarzyszy iskrzenie.

Iskrzenie może spowodować zapalenie znajdujących się w pobliżu łatwopalnych gazów.

Może to być przyczyną wybuchu i pożaru.

- Jeżeli na terenie nastąpi wyciek gazu ziemnego lub innego gazu płynnego, nie należy uruchamiać silnika.
- Nie stosować płynów typu "samostart" w aerolu, ponieważ ich opary są łatwopalne.



OSTRZEŻENIE

Gwałtowne wciąganie linki rozrusznika (odbicie) bardzo mocno szarpnie rękę w kierunku silnika.

W następstwie może dojść do złamania, pęknięcia kości, powstania siniaków lub naciągnięcia mięśnia albo ścięgna.

- Przy rozruchu silnika linkę należy naciągać powoli aż do momentu wycucia oporu, wtedy mocno pociągnąć.
- Przed rozruchem silnika rozłączyć urządzenie zewnętrzne/obciążenie silnika.
- Części składowe urządzenia takie jak ostrza, wirniki, koła pasowe, koła łańcuchowe, itd. należy zamocować w sposób bezpieczny.



OSTRZEŻENIE

Silniki wydzielają tlenek węgla, trujący gaz bez smaku i zapachu.

Wdychanie tlenku węgla może być przyczyną nudności, zastąpienia lub śmierci.

- Silnik należy uruchamiać na świeżym powietrzu.
- Silnika nie należy uruchamiać lub eksploatować w zamkniętych pomieszczeniach, nawet przy otwartych drzwiach i oknach.



OSTRZEŻENIE

Pracujący silnik wydziela ciepło. Niektóre części silnika, w szczególności tłumik, stają się bardzo gorące.

Przy kontakcie z nimi mogą powstać poważne oparzenia.

Łatwopalne pozostałości w postaci liści, trawy, brudu, itd. mogą się łatwo zapalić.

- Przed dotknięciem tłumika, cylindra silnika i żeberek odczekać aż do ich schłodzenia.
- Usunąć zgromadzony łatwopalny brud z okolic tłumika i cylindra.
- Zainstalować i utrzymywać w dobrym stanie chwytacz iskier przed użyciem urządzenia w terenie leśnym, pokrytym trawą i gęsto zarośniętym. Wymóg określony przez stan Kalifornia (Rozdział 4442 Kalifornijskiego Kodeksu o Zasobach Publicznych). Podobne przepisy mogą obowiązywać w innych stanach. Przepisy federalne mają zastosowanie w przypadku terenu federalnego.



OSTRZEŻENIE

Ręce, stopy, włosy lub dodatki do ubrań mogą zostać wciągnięte lub zaplątać się w wirujące części.

Wskutek tego może dojść do odcięcia kończyny lub okaleczenia.

- Urządzenie należy obsługiwać z osłonami znajdującymi się we właściwych miejscach.
- Ręce i stopy muszą znajdować się z dala od części wirujących.
- Długie włosy należy związać, a biżuterię zdjąć.
- Nie należy nosić luźnej odzieży, zwisających sznurków ściągających ubranie lub przedmiotów, które mogą dostać się do części wirujących.



OSTRZEŻENIE

Nieumyślne iskrzenie może doprowadzić do pożaru lub porażenia prądem elektrycznym.

Nieumyślny rozruch może doprowadzić do zaplątania, odcięcia kończyny lub okaleczenia.

PRZED DOKONYWANIEM REGULACJI LUB NAPRAW

- Odłączyć przewód świecy zapłonowej i trzymać go z dala od świecy.
- Rozłączyć akumulator przy zacisku ujemnym (tylko w przypadku silników z rozrusznikiem elektrycznym).

PODCZAS SPRAWDZANIA ISKRY

- Stosować dozwolone testery świecy zapłonowej.
- Nie sprawdzać iskry, kiedy świeca zapłonowa jest wykręcona.

ZALECENIA DOTYCZĄCE OLEJU

UWAGA:

Silnik z firmy Briggs & Stratton wysyłany jest bez oleju. Przed uruchomieniem silnika, nalać olej. Nie przepelniać.

Należy stosować wysokiej jakości olej z dodatkiem detergentu oznaczony "For Service SF, SG, SH, SJ" lub wyższy, taki jak olej Briggs & Stratton 30, część numer 100005. Z zalecanymi olejami nie stosuje się żadnych specjalnych dodatków. Nie należy mieszać oleju z benzyną.

Rys. 2

Wybrać z tej tabeli olej o lepkości SAE odpowiadającej początkowej temperaturze spodziewanej przed kolejną wymianą oleju.

* Silniki chłodzone powietrzem rozgrzewają się bardziej niż silniki samochodowe. Zastosowanie olejów niesyntetycznych wielosezonowych (5W-30, 10W-30, itd.) w temperaturach wyższych niż 40° F (4° C) powoduje wyższe niż normalne zużycie oleju. Przy zastosowaniu oleju wielosezonowego należy częściej sprawdzać poziom oleju.

** Użycie oleju SAE 30 w warunkach poniżej 4° C utrudni uruchamianie silnika oraz może spowodować uszkodzenie silnika wynikające z niedostatecznego smarowania.



Uwaga: Olej syntetyczny spełniający oznaczenie certyfikacyjne ILSAC GF-2, API i symbol serwisowy API (widoczny po lewej stronie) wraz z oznaczeniem "SJ/CF OSZCZĘDZAJĄCY ENERGIE" lub wyższym, jest olejem dopuszczalnym dla wszystkich temperatur. **Zastosowanie oleju syntetycznego nie wpływa na zmianę okresów czasu, w których należy dokonywać wymiany oleju.**

Sprawdzić poziom oleju

Pojemność miski olejowej wynosi około (22 uncje lub 0,65 litra), jeżeli silnik nie jest wyposażony w filtr oleju. W przypadku gdy silnik wyposażony jest w filtr oleju, przy zmianie filtra należy wlać o 4 uncje więcej (0,1 litra).

Ustawić silnik poziomo i oczyścić powierzchnię wokół wlewu oleju ①.

Wyjmij (wykręć) miarkę poziomu oleju, oczyść ją czystą szmatką, włóż i docisnij (dokreć) ponownie. Wyjmij następnie miarkę i sprawdź poziom oleju. Olej powinien być widoczny przy oznakowaniu FULL ② (PEŁNY).

Jeśli trzeba olej uzupełnić, należy dolewać go powoli. Przed uruchomieniem silnika miarkę mocno docisnąć (dokrećć).

ZALECENIA DOTYCZĄCE PALIWA

Stosuj czystą, świeżą, bezolowiową, normalną benzynę o liczbie oktanów co najmniej 85. Jeśli benzyna bezolowiowa nie jest dostępna, można stosować etylnę. Kupuj paliwo w takiej ilości, aby zużyć je w ciągu 30 dni. Zapoznaj się z instrukcjami w zakresie przechowywania.

W USA nie wolno stosować benzyny z dodatkiem ołowiu. Paliwo, takie jak benzyna nasycona tlenem lub benzyna z dodatkiem alkoholu, jest benzyną zmieszaną z alkoholem lub eterem. Nadmierna ilość tej mieszanki może zniszczyć układ paliwowy lub spowodować wadliwe funkcjonowanie silnika. W przypadku wystąpienia niepożądanych objawów, stosować benzynę z niższą zawartością procentową alkoholu lub eteru.

Niniejszy silnik jest przeznaczony do zasilania benzyną. System ograniczenia zanieczyszczeń w spalinach: EM (modyfikacje silnika).

Nie używać benzyny, która zawiera metanol. Nie mieszać oleju z benzyną. Dla ochrony silnika zalecamy stosowanie Stabilizatora benzyny firmy Briggs & Stratton dostępnego u autoryzowanych dealerów serwisowych firmy Briggs & Stratton.

UZUPEŁNIANIE PALIWA



OSTRZEŻENIE



Przed ponownym napełnieniem zbiornika paliwa pozwolić, aby silnik ochłodził się przez 2 minuty.

Przed zdjęciem korka wlewu paliwa oczyścić powierzchnię wokół wlewu paliwa. Napełnić zbiornik do poziomu około 4 cm poniżej wlewu paliwa, biorąc poprawkę na rozszerzalność paliwa. Nie przepelniać zbiornika.

Uwaga: Wyjmij i usuń niebieską zatyczkę wlewu paliwa.

Rys. 3 KOREK WLEWU PALIWA FRESH START™

Silnik może być wyposażony w korek paliwa Fresh Start™.

| | |
|--|--|
| | OSTRZEŻENIE OSTRZEŻENIE Składniki są SZKODLIWE I MOGĄ PROWADZIĆ DO ŚMIERTELNEGO ZATRUCIA w przypadku ich połknięcia. Należy unikać kontaktu z oczami, skórą a nawet ubraniem. Nie spożywać. Unikać wdychania oparów. Nadmierne narażenie oczu lub skóry może prowadzić do ich podrażnienia. Przechowywać stabilizator z dala od dzieci. Stabilizator paliwa jest substancją niebezpieczną.** |
|--|--|

** Stabilizator paliwa zawiera 2,6-dwu-trój-butylfenol (128-39-2) i alifatyczną destylowaną ropę naftową (64742-47-8).

Pojemnik z konserwantem paliwa Fresh Start z białą etykietą. ❶

Pojemnik z konserwantem paliwa Fresh Start z etykietą usuniętą. ❷

1. Umieścić pojemnik w korku wlewu paliwa. ❸
2. Pchnij aż do zatrzasknięcia pojemnika. ❹
3. Usuń białą etykietę, aby odsłonić membranę. ❺

Uwaga: Nie usuwaj srebrnej folii z przeciwnego końca pojemnika.

4. Zainstaluj korek wlewu paliwa na zbiorniku paliwa silnika. ❻
5. Okresowo sprawdzaj pojemnik ❹, aby upewnić się, że ciecz stabilizatora jest wewnątrz. Jeśli jest pusty, wyjmij pojemnik i wymień go.

ROZRUCH/ZATRZYMANIE

| | |
|--|--------------------|
| | OSTRZEŻENIE |
| | |

Rys. 4 PRZED ROZRUCHEM

- Sprawdzić poziom oleju
- Uzupelnic paliwo i nałożyć korek paliwa.
- Przetaw dźwignię przepustnicy w pozycję FAST (SZYBKO). ❶
- Naciśnij pompkę 3 razy, jeżeli znajduje się na wyposażeniu. ❷
- Zamknij dźwignię ssania. ❸

Rys. 5 URUCHAMIANIE SILNIKA

- Pociągnij dźwignię hamulca bezpieczeństwa ❶ następnie,
- Pociągnij uchwyt linki ❷ powoli, aż poczujesz opór. Wówczas gwałtownie pociągnij linkę dla przezwyciężenia kompresji i nie dopuszczając do odbicia linki, uruchom silnik.
- LUB, przekręć kluczyk, aby uruchomić. ❸

UWAGA:

Aby zwiększyć trwałość rozrusznika, nie wykonuj długich cykli (maksymalnie 5 sekund, i następnie odczekaj minutę). Postępuj zgodnie z zaleceniami producenta przy ładowaniu akumulatora.

- Zaczekać do nagrzania się silnika.
W przypadku wyposażenia w ssanie:
Powoli przesuwaj w kierunku pozycji RUN. Zaczekać do wyrównania się pracy silnika przy każdej zmianie ustawienia ssania.

Rys. 6 ZATRZYMYWANIE

| | |
|--|--|
| | OSTRZEŻENIE Nie zatrzymywać silnika przez ustawienie dźwigni ssania w pozycji CHORE (SSANIE). Może nastąpić uszkodzenie lub zapalenie się silnika. |
|--|--|

- Zwolnić dźwignię hamulca ❶ LUB przesunąć dźwignię przepustnicy w pozycję stop ❷.
- LUB, przekręć i wyjmij kluczyk. ❸

KONSERWACJA

| | |
|--|--|
| | OSTRZEŻENIE Aby uniknąć przypadkowego rozruchu, przed rozpoczęciem obsługi silnika, zdjąć przewód ze świecy zapłonowej ❶ i go uziemić. |
|--|--|

W kwestiach związanych z konserwacją i naprawami zalecamy kontaktowanie się z autoryzowanym przedstawicielem Briggs & Stratton. Stosować tylko części zamienne Briggs & Stratton.

| | |
|--|--|
| | OSTRZEŻENIE Nie uderzać w koło zamachowe młotkiem lub innymi twardymi przedmiotami. W przeciwnym wypadku koło może rozpaść się w czasie pracy silnika. Nie manipulować sprężynami, cięgnami lub innymi częściami regulatora obrotów w celu zwiększenia prędkości obrotowej silnika. |
|--|--|

UWAGA:

W razie konieczności przechylenia silnika w celu jego przetransportowania lub kontroli lub usunięcia trawy, należy unieść silnik **świecą zapłonową do góry**.

Przestrzegać podanych godzinowych lub sezonowych okresów konserwacji, zależnie od tego, które wystąpią pierwsze. Praca w warunkach niekorzystnych wymaga częstszych konserwacji niż podano poniżej.

Po pierwszych 5 godzinach pracy

- Wymienić olej

Po każdych 8 godzinach pracy lub codziennie

- Sprawdzić poziom oleju
- Oczyszczyć brud**
- Oczyszczenie powierzchni wokół tłumika

Po każdych 25 godzinach pracy lub, co sezon

- Wymienić olej, jeśli silnik pracuje przy dużym obciążeniu lub w wysokiej temperaturze otoczenia
- Filtr powietrza *

Po każdych 50 godzinach pracy lub, co sezon

- Wymienić olej
- Sprawdzić chwytacz iskier (jeżeli jest na wyposażeniu)

Po każdych 100 godzinach pracy lub, co sezon

- Filtr powietrza, jeżeli jest wyposażony w filtr wstępny*
- Oczyszczyć układ chłodzenia*
- Wymiana filtra oleju, jeżeli jest na wyposażeniu
- Wymień filtr paliwa, jeśli jest na wyposażeniu
- Wymiana świecy zapłonowej**

* *Czyścić częściej, gdy silnik pracuje w warunkach zapylenia lub gdy w powietrzu unoszą się resztki roślin bądź po długotrwałym ścinaniu wysokiej, suchej trawy.*

** *Na niektórych terenach w celu stłumienia sygnałów zapłonu należy użyć świecy z rezystorem. Jeżeli na wyposażeniu była świeca zapłonowa z rezystorem, należy upewnić się, czy wymieniana świeca jest tego samego typu.*

*** *Do zastosowania w podkaszarkach żytkowych: przy każdym napełnianiu paliwem usuwać brud, a jeśli trzeba, nawet częściej; co 30 godzin dokonywać czyszczenia układu chłodzenia u specjalisty lub co sezon; w warunkach szczególnego zabrudzenia nawet częściej.*

Rys. 7 WYMIANA OLEJU

| | | |
|--|--------------------|--|
| | OSTRZEŻENIE | |
|--|--------------------|--|

Wymienić olej po pierwszych 5 godzinach pracy. Wymieniać olej, gdy silnik jest jeszcze ciepły. Wlać nowy olej o zalecanym stopniu lepkości SAE

1. Olej silnikowy należy spuszczać od góry silnika zgodnie z ilustracją. W takim przypadku należy zdjąć filtr powietrza i obrócić silnik filtrem powietrza do góry ❷. Olej należy spuszczać ze zdjętym przewodem świecy zapłonowej.
2. LUB spuszczenie oleju można wykonać od dołu silnika przez odkręcenie korku spustu oleju ❸ przy użyciu klucza ❹ o kwadratowej końcówce.

FILTR OLEJU

Wymiana filtra oleju ❺, jeżeli jest na wyposażeniu

Wymieniąj filtr oleju co 100 godzin pracy.

1. Wylej olej.
2. Przed założeniem nowego filtra, należy lekko nasączyć uszczelkę filtra olejowego czystym olejem silnikowym.
3. Dokręć filtr ręcznie, aż uszczelka dotknie adaptera filtra oleju. Dokręć o 1/2 do 3/4 obrotu.
4. Wlej nowy olej.
5. Uruchom i pozwól silnikowi popracować w trybie wolne obroty, aby sprawdzić, czy nie ma przecieków oleju. Zatrzymać silnik
6. Sprawdzić ponownie poziom oleju oraz uzupełnić go w razie potrzeby.

Rys. 8 FILTR POWIETRZA

Wszystkie silniki są wyposażone w filtr powietrza. Wkład filtra jest plastikowy lub okrągły (patrz rysunek). Niektóre silniki są wyposażone w filtr wstępny.

UWAGA:

Nie używać sprężonego powietrza i rozpuszczalników do czyszczenia filtra. Sprężone powietrze może uszkodzić filtr, a rozpuszczalniki spowodują rozpuszczenie wkładu.

FILTR WSTĘPNY

Aby wyczyścić filtr wstępny (jeżeli jest na wyposażeniu), należy wyjąć go z wkładu i umyć wodą z detergentem. Wysuszyć. Nie nasączać olejem filtra wstępnego. Założyć czysty filtr wstępny na wkład.

OWALNY FILTR POWIETRZA

1. Odkręcić śruby ❷ i zdjąć pokrywę ❸.
2. Ostrożnie wyjmij filtr wstępny ❹ (jeżeli jest na wyposażeniu) oraz zespół wkładu filtra ❺.
3. Po obsłudze filtra wstępnego i wkładu filtra umieść filtr wstępny we wkładzie filtra.
4. Włóż zespół wkładu/filtra wstępnego do korpusu ❻.
5. Umieść pokrywę na filtrze powietrza i dobrze przykręć śruby korpusu.

KWADRATOWY FILTR POWIETRZA

1. Poluzuj śruby ❷ i opuść pokrywę ❸. Ostrożnie wyjmij filtr wstępny ❹ (jeżeli jest na wyposażeniu) oraz zespół wkładu filtra ❺.
2. Po obsłudze filtra wstępnego i wkładu, umieść filtr wstępny, jeżeli jest na wyposażeniu, nad wkładem kartonowym zgodnie z kierunkiem strzałek (obrzeże filtra wstępnego ❻ znajdzie się od spodu fałdek).
3. Umieść filtr wstępny i zespół wkładu filtra w pokrywie.
4. Wypustki pokrywy wprowadź w otwory ❷ od spodu korpusu.
5. Nałóż pokrywę i dobrze przykręć śruby do korpusu.

UKŁAD PALIOWY



Wymiana części układu paliwowego (zbiornik, przewody, zawory, itd.) musi być wykonana przy pomocy części oryginalnej, w przeciwnym wypadku może wystąpić zapalenie się silnika.

Wymiana filtra paliwa

- Zdjąć osłonę silnika. Wymienić filtr paliwa. Sprawdzić filtr pod kątem wody lub zanieczyszczeń. Jeżeli występują, wyczyścić układ paliwowy. Zainstalować osłonę silnika.

Rys. 9 ŚWIECA ZAPŁONOWA



NIE NALEŻY sprawdzać iskry przy wykręconej świecy zapłonowej. Do kontroli iskry należy stosować wyłącznie Tester Świecy firmy Briggs & Stratton 2.

- Elektrody świecy muszą być czyste, aby zapewnić prawidłowe wytwarzanie iskry zapłonowej. Jeżeli świeca jest zabrudzona, uruchomienie silnika może odbywać się z trudnością.
- Upewnij się, że odstęp elektrod świecy 3 wynosi 0,50 mm.

LUZ ZAWORU

W niektórych warunkach pracy, silnik może wymagać okresowej regulacji luzu zaworów. Patrz podręcznik napraw, Część nr 275110, lub skontaktuj się z autoryzowanym przedstawicielem Briggs & Stratton.

Rys. 10 CZYSZCZENIE

Silnik i jego części muszą być utrzymywane w czystości, aby zapewnić swobodny ruch i zmniejszyć ryzyko przegrzania.

Aby urządzenie działało sprawnie, należy ciągnąć regulatora, sprężyny i dźwignie utrzymywać 4 w czystości.

Uwaga: W podkaszarkach żyłkowych silnik należy oczyszczać z nagromadzonego brudu przy każdym uzupełnieniu paliwa, lub częściej, jeżeli jest to konieczne.

Nagromadzony wokół tłumika brud 5 może doprowadzić do pożaru. Przed każdym użyciem należy to miejsce sprawdzić i oczyścić.

Jeśli tłumik silnika jest wyposażony w chwytacz iskier 6, zdejmij go do czyszczenia i przeglądu. W wypadku uszkodzenia wymień chwytacz iskier. Należy od czasu do czasu usuwać trawę i brud zgromadzony na silniku. Oczyszczać osłonę palców 7.

UWAGA:

SILNIKA NIE NALEŻY myć wodą, ponieważ woda mogłaby zanieczyścić paliwo. Czyszczenie powinno odbywać się przy pomocy szczotki lub suchej szmaty.

PRZECHOWYWANIE

Silniki przechowywane przez ponad 30 dni wymagają wykonania specjalnych zabiegów.

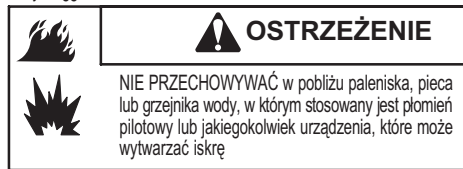
Aby zabezpieczyć przez zapchaniem układu paliwowego lub istotnych części gaźnika:

a) jeżeli zbiornik paliwa zawiera utlenione paliwo lub o zmienionej formule (z alkoholem lub eterem), uruchomić silnik, aż do momentu zatrzymania z powodu braku paliwa, lub b) jeżeli zbiornik zawiera paliwo, uruchomić silnik, aż do momentu zatrzymania z powodu braku paliwa lub dodać stabilizator paliwa do zbiornika.

Uwaga: W przypadku zastosowania stabilizatora, uruchomić silnik na kilka minut, aby wprowadzić dodatek do gaźnika. Następnie można przechowywać silnik i paliwo.

1. Wymienić olej.
2. Wymontować świecę zapłonową i wlać około 15 ml (1/2 oz) oleju silnikowego do cylindra. Wymienić świecę zapłonową i obrócić powoli wałem korbowym w celu rozprzodzenia oleju.
3. Oczyszczyć silnik z zanieczyszczeń.
4. Przechowywać w czystym i suchym miejscu.

Dla ochrony silnika zalecamy stosowanie Stabilizatorów Paliwa firmy Briggs & Stratton dostępnych u autoryzowanych dealerów serwisowych firmy Briggs & Stratton.



OBSŁUGA

Zalecamy skontaktowanie się z autoryzowanym dealerem serwisowym Briggs & Stratton w kwestiach konserwacji i napraw. Używać wyłącznie oryginalnych części Briggs & Stratton.

Każdy autoryzowany dealer serwisowy Briggs & Stratton zapewni dostawę oryginalnych części zamiennych i posiada specjalne narzędzia. Wykwalifikowani mechanicy zapewniają prawidłowe wykonanie napraw wszystkich silników Briggs & Stratton. Tylko przedstawiciele z marką "Autoryzacja Briggs & Stratton" spełniają standardy obsługi Briggs & Stratton.

Możesz znaleźć najbliższy ośrodek autoryzowanego dealera serwisowego firmy Briggs & Stratton lub mapę lokalizacyjną na naszej stronie internetowej www.briggspowerproducts.com lub w książce

telefonicznej  "Yellow Pages™" pod hasłem "Engines, Gasoline"

"Silniki, benzyna" lub "Gasoline Engines" "Silniki benzynowe" lub "Lawn Mowers" "Kosiarki", czy w innych podobnych kategoriach.

Uwaga: Logo z wędrującymi palcami i "Żółte strony" są zarejestrowanymi znakami handlowymi w różnych obszarach prawnych.

Listo Originalnych Części Zamiennych firmy Briggs & Stratton

| Część | Część Nr |
|---|---------------|
| Olej (0,6 l) | 100005E |
| Olej (1,4 l) | 100006E |
| Filtr oleju | 692513 |
| Zestaw pompki olejowej | 5056 |
| (z wykorzystaniem standardowej wiertarki elektrycznej w celu szybkiego usunięcia oleju z silnika) | |
| Stabilizator paliwa (1 oz., 30 ml torebka jednorazowa) | 5058 |
| Stabilizator paliwa(4,2 oz., 125 ml butelka) | 5041 |
| Filtr paliwa | 298090 (5018) |
| Płaski wkład filtra powietrza | 491588 (5043) |
| Płaski filtr wstępny filtra powietrza | 493537 |
| Owalny wkład filtra powietrza | 498596 |
| Owalny filtr wstępny filtra powietrza | 273356 |
| Świeca zapłonowa o podwyższonej oporności | 499608 |
| Platynowa świeca zapłonowa o podwyższonej trwałości | 5066 |
| (Silniki OHV – odstęp elektrod świecy 0,50 mm) | |
| Tester iskry | 19368 |
| Klucz do świecy zapłonowej | 19374 |

Oświadczenie o gwarancji systemu kontroli emisji spalin firmy Briggs & Stratton Corporation (B&S), Zarządu Zasobów Powietrza Kalifornii (CARB) oraz Agencji Ochrony Środowiska Stanów Zjednoczonych (prawa i zobowiązania właściciela z tytułu gwarancji obejmującej wady)

Oświadczenie o gwarancji obejmującej wady kontroli emisji spalin obowiązującej w Kalifornii, Stanach Zjednoczonych i Kanadzie.

Zarząd Zasobów Powietrza Kalifornii (CARB), Agencja Ochrony Środowiska USA oraz B&S mają przyjemność udzielić wyjaśnień dotyczących Gwarantowanego Systemu Kontroli Emisji Spalin w małych specjalnych silnikach spalinowych (SORE). W Kalifornii nowe małe silniki stacjonarne z roku modelowego 2006 muszą być projektowane, konstruowane i wyposażone zgodnie z surowymi normami zwalczania smogu obowiązującymi w Stanach Zjednoczonych. Na pozostałym obszarze Stanów Zjednoczonych modele certyfikowane w roku 1997 i późniejsze modele silników specjalnych o zapłonie iskrowym muszą odpowiadać podobnym normom ustalonym przez Agencję Ochrony Środowiska Stanów Zjednoczonych. B&S musi udzielić gwarancji obejmującej system kontroli emisji spalin silnika w niższych wymienionych okresach, o ile nie nastąpi nieprawidłowe użycie, zaniedbanie, użycie części nieoryginalnych lub nieprawidłowa konserwacja małego silnika specjalnego. System kontroli emisji spalin obejmuje takie części jak gaźnik, filtr powietrza, układ zapłonowy, przewód paliwowy, tłumik i katalizator. Może również zawierać złącza i inne podzespoły związane z emisją spalin. W przypadku zaistnienia sytuacji objętej gwarancją B&S dokona bezpłatnej naprawy małego silnika specjalnego obejmującej diagnozę, części i robociznę.

Gwarancja firmy Briggs & Stratton obejmująca wady kontroli emisji spalin.

Gwarancja obejmuje wady części małych silników specjalnych związanych z emisją spalin przez okres dwóch lat z zastrzeżeniem poniższych warunków. Objęta gwarancją wadliwa część zostanie naprawiona lub wymieniona przez B&S.

Obowiązki właściciela związane z gwarancją.

Właściciel małego silnika specjalnego odpowiada za przeprowadzenie niezbędnej konserwacji opisanej w Instrukcji Obsługi. B&S zaleca zachowanie wszystkich pokwitowań dotyczących konserwacji małego silnika specjalnego, jednakże nie może odmówić gwarancji wyłącznie z powodu braku tych pokwitowań lub niedokonania wszystkich planowych konserwacji.

Właściciel małego silnika specjalnego powinien jednak być świadomy faktu, że B&S może odmówić gwarancji w przypadku awarii małego silnika specjalnego lub jego części spowodowanej nieprawidłowym użyciem, zaniedbaniem, nieprawidłową konserwacją lub niedozwolonymi modyfikacjami. Właściciel jest zobowiązany do okazania małego silnika specjalnego autoryzowanemu przedstawicielowi B&S niezwłocznie po zaistnieniu problemu. Bezpłatne naprawy gwarancyjne powinny zostać dokonane w racjonalnym terminie nieprzekraczającym 30 dni.

W przypadku pytań dotyczących praw i zobowiązań wynikających z gwarancji należy się kontaktować z Przedstawicielem B&S ds. Obsługi pod numerem w USA 1-414-259-5262.

Gwarancja emisji spalin obejmuje wady. Istnienie wad jest ustalane w oparciu o normalną pracę silnika. Gwarancja nie ma związku z użytkowym testem emisji spalin.

Postanowienia gwarancji systemu kontroli emisji spalin firmy Briggs & Stratton

Poniższe warunki specyficzne dotyczą gwarancji obejmującej wady systemu kontroli emisji spalin. Uzupełniają one gwarancję firmy B&S obejmującą silniki nie objęte przepisami znajdującą się w Instrukcji Obsługi.

1. Części objęte gwarancją
Niniejsza gwarancja obejmuje tylko niżej wymienione części (części systemów kontroli emisji spalin) w zakresie, w jakim części te są włączone do zakupionego silnika.
 - a. System pomiaru paliwa
 - System wzbogacania przy uruchomieniu na zimno (ssanie)
 - Gaźnik i części wewnętrzne
 - Pompa paliwa
 - Przewód paliwowy, wyposażenie przewodu paliwowego, zaciski.
 - Zbiornik paliwa, korek i linka
 - Kanister węglowy
 - b. Układ dolotu powietrza
 - Filtr powietrza
 - Kolektor dolotowy
 - Przewód oczyszczania i odpowietrzania
 - c. Układ zapłonowy
 - Świeca (-e)
 - Zapłon iskrownikowy
 - d. Układ katalizatora
 - Katalizator
 - Kolektor wydechowy
 - Układ wtrysku powietrza lub zawór impulsowy
 - e. Inne elementy wykorzystane w układach opisanych powyżej
 - Zawory i przełączniki podciśnienia, temperatury, ustawienia używające się.
 - Złącza i elementy montażowe
2. Zakres
B&S gwarantuje pierwszemu właścicielowi i każdemu następnemu nabywcy, że Części objęte gwarancją będą wolne od wad materiałów i wykonania powodujących awarie Części objętych gwarancją przez okres dwóch lat od daty dostawy silnika do nabywcy detalicznego.
3. Brak opłat
Każda Część objęta gwarancją zostanie naprawiona lub wymieniona bezpłatnie, łącznie z diagnostyką prowadzącą do stwierdzenia wadliwości Części objętej gwarancją, jeżeli diagnozy dokona Autoryzowany Przedstawiciel B&S ds. Obsługi. W sprawie obsługi gwarancyjnej w zakresie emisji spalin należy się kontaktować z najbliższym Autoryzowanym Przedstawicielem B&S ds. Obsługi wskazanym w książce telefonicznej w dziale "Silniki, benzyna", "Silniki benzynowe", "Kosiarki do trawy" lub podobnym.
4. Roszczenia i wyłączenia gwarancji
Roszczenia z tytułu gwarancji będą zgłaszane zgodnie z postanowieniami Polityki Gwarancji Obejmujących Silniki B&S. Gwarancja będzie wyłączona w przypadku zastosowania lub awarii części innych niż oryginalne części B&S lub awarii spowodowanych nieprawidłowym użyciem, zaniedbaniami lub nieprawidłową obsługą i konserwacją opisaną w Warunkach Gwarancji Silników B&S. B&S nie ponosi odpowiedzialności gwarancyjnej za awarie Części objętych gwarancją spowodowane użyciem części dodatkowych, nieoryginalnych lub modyfikowanych.
5. Konserwacja
Każda Część objęta gwarancją nieprzewidziana do wymiany w ramach wymaganej konserwacji lub przewidziana wyłącznie do regularnej kontroli w celu naprawy lub wymiany w razie konieczności, będzie objęta gwarancją w zakresie wad przez okres objęty gwarancją. Każda Część objęta gwarancją, przewidziana do wymiany w ramach wymaganej konserwacji będzie objęta gwarancją w zakresie wad tylko przez okres kończący się w terminie pierwszej planowej wymiany tej części. Podczas konserwacji lub naprawy niemożliwe jest użycie jakiegokolwiek innej części zamiennej niż oryginalna. Właściciel ponosi odpowiedzialność za dokonanie wszystkich wymaganych konserwacji określonych w Instrukcji Obsługi B&S.
6. Gwarancja wynikowa
Niniejsza gwarancja obejmuje awarie wszystkich części silnika spowodowane awarią jakiegokolwiek Części Objętej Gwarancją w okresie jej gwarancji.

Informacje o Okresie Trwałości Emisji i Wskaźniku Powietrzny znajdują się na etykiecie systemu emisji spalin silnika.

Silniki certyfikowane jako zgodne z Normami Emisji Spalin Fazy 2 Zarządu Zasobów Powietrza Kalifornii (CARB) muszą zawierać widoczną informację o okresie trwałości emisji spalin i wskaźniku powietrza. Briggs & Stratton udostępnia te informacje konsumentowi na etykietach emisji spalin. Etykieta na silniku zawiera informacje wymagane przez certyfikat.

Okres Trwałości Emisji Spalin określa liczbę godzin rzeczywistego czasu pracy, w którym jest ważny certyfikat zgodności silnika z przepisami dotyczącymi emisji spalin, przy założeniu prawidłowej konserwacji zgodnej z Instrukcją obsługi i konserwacji. Stosowane są następujące kategorie:

Umiarkowana:

Certyfikat zgodności silnika z przepisami dotyczącymi emisji spalin jest ważny przez 125 godzin rzeczywistej pracy silnika.

Pośrednia:

Certyfikat zgodności silnika z przepisami dotyczącymi emisji spalin jest ważny przez 250 godzin rzeczywistej pracy silnika.

Przedłużona:

Certyfikat zgodności silnika z przepisami dotyczącymi emisji spalin jest ważny przez 500 godzin rzeczywistej pracy silnika. Przykładowo, typowa pchana kosiarka do trawy stosowana jest przez 20 do 25 godzin rocznie. Dlatego **Okres trwałości emisji spalin** silnika z oceną **pośrednią** będzie odpowiadał okresowi 10 do 12 lat.

Niektóre silniki firmy Briggs & Stratton będą wyposażone w certyfikaty zgodności z normami emisji spalin Fazy 2 Agencji Ochrony Środowiska Stanów Zjednoczonych (USEPA). W przypadku silników wyposażonych w certyfikat Fazy 2 Okres Zgodności z Przepisami Dotyczącymi Emisji Spalin określa liczbę godzin pracy, w ciągu których silnik spełnia federalne wymagania w zakresie emisji spalin.

W przypadku silników o pojemności skokowej poniżej 225 cm³.

Kategoria C = 125 godzin

Kategoria B = 250 godzin

Kategoria A = 500 godzin

W przypadku silników o pojemności skokowej równej 225 cm³ lub większej.

Kategoria C = 250 godzin

Kategoria B = 500 godzin

Kategoria A = 1000 godzin

W sianie Kalifornia silniki serii 120000, których dotyczy niniejsza instrukcja, posiadają certyfikat Kalifornijskiego Zarządu Zasobów Powietrza (California Air Resources Board) na spełnianie norm emisji spalin przez 50 godzin. Certyfikat taki nie daje kupującemu, właścicielowi lub obsługującemu ten silnik żadnych dodatkowych gwarancji w odniesieniu do charakterystyk lub trwałości niniejszego silnika. Silnik posiada jedynie gwarancje dotyczące produktu i emisji zgodnie z opisem zawartym w niniejszej instrukcji.

GWARANCJA OGRANICZONA

Firma Briggs & Stratton naprawi lub wymieni bezpłatnie każdą część lub części silnika, które zostały wykonane wadliwie lub z wadliwego materiału względnie z obydwo tych przyczyn. Koszty transportu części dostarczanych do naprawy lub wymiany w ramach niniejszej Gwarancji ponosi nabywca. Gwarancja ta jest ważna przez wymienione w świadectwie okresy czasu i podlega jego warunkom niżej wymienionym. W celu uzyskania usługi gwarancyjnej należy skontaktować się z najbliższym autoryzowanym dealerm serwisowym zgodnie z mapąautoryzowanych dealerów pod www.briggsandstratton.com lub www.chabin.pl lub dzwoniąc pod numer w USA 1-800-233-3723, lub zapoznając się z wykazem w części "Złote Strony™"

NIE ISTNIEJE ŻADNA INNA WYRAŻNA GWARANCJA. GWARANCJE DOMNIEMANE, WŁĄCZNIE ZE SPECJALNYMI GWARANCJAMI UDZIELANYMI PRZEZ HANDLOWCÓW, SĄ OGRANICZONE DO JEDNEGO ROKU OD CHWILI DOKONANIA ZAKUPU LUB OBOWIĄZUJĄ W OKRESIE DOPUSZCZALNYM PRZEZ PRAWO; WYKLUCZA SIĘ WSZELKIE GWARANCJE DOMNIEMANE. WYKLUCZA SIĘ ODPOWIEDZIALNOŚĆ ZA SZKODY POŚREDNIE NA PODSTAWIE JAKIEJKOLWIEK GWARANCJI W TAKIM ZAKRESIE, W JAKIM JEST TO DOPUSZCZALNE PRZEZ PRAWO. W niektórych krajach lub stanach nie zezwala się na ograniczenia, co do długości trwania gwarancji domniemanej, zaś w innych krajach lub stanach nie zezwala się na wykluczenie lub ograniczenie szkód przypadkowych lub pośrednich tak, więc wyżej wymienione ograniczenie lub wykluczenie może Państwa nie dotyczyć. Gwarancja ta zapewnia Państwu określone ustawowe prawa oprócz innych praw obowiązujących w różnych krajach lub stanach.

WARUNKI GWARANCJI **

| Marka/Typ produktu | Zastosowanie konsumenckie | Zastosowanie komercyjne |
|---|---------------------------|-------------------------|
| Vanguard™ | 2 lata | 2 lata |
| Extended Life Series™, I/C®, Intek I/C®, Intek Pro™ | 2 lata | 1 rok |
| Silniki na paliwa naftowe | 1 rok | 90 dni |
| Wszystkie pozostałe silniki Briggs & Stratton | 2 lata | 90 dni |

Silniki wykorzystywane w domowych generatorach awaryjnych posiadają jedynie gwarancję według zastosowania konsumenckiego. Niniejsza gwarancja nie dotyczy silników lub wyposażenia stosowanego jako pierwsze źródło zasilania zamiast publicznej sieci zasilania. **Silniki stosowane w rajdach lub w pojazdach używanych do celów komercyjnych lub wypożyczanych nie posiadają gwarancji.

Okres gwarancyjny rozpoczyna się w dniu zakupu przez pierwszego konsumenta detalicznego lub komercyjnego użytkownika końcowego, oraz trwa przez okres czasu wymieniony w powyższej tabeli. "Zastosowanie konsumenckie" oznacza osobiste używanie (sprzętu) w gospodarstwie domowym przez konsumenta detalicznego. "Zastosowanie komercyjne" oznacza innych użytkowników, włącznie z użyciem dla celów komercyjnych, produkcją zarobkową lub wynajmem. Jeżeli silnik był, choć raz stosowany w celach komercyjnych, to w rozumieniu tej gwarancji traktowany będzie jako silnik o zastosowaniu komercyjnym.

W CELU UZYSKANIA GWARANCJI NA PRODUKTY FIRMY BRIGGS & STRATTON NIE TRZEBA DOKONYWAĆ REJESTRACJI GWARANCJI. NALEŻY JEDYNIIE ZACHOWAĆ DOWÓD ZAKUPU. W PRZYPADKU, GDY KLIENT NIE PRZEDSTAWI DOWODU ZAKUPU Z PIERWSZĄ DATĄ ZAKUPU W MOMENCIE ZGŁOSZENIA USŁUGI GWARANCYJNEJ, OKRES GWARANCYJNY ZOSTANIE OKREŚLONY NA PODSTAWIE DATY PRODUKCJI PRODUKTU.

INFORMACJE O WARUNKACH GWARANCJI NA TWÓJ SILNIK

Firma Briggs & Stratton przyjmuje naprawę gwarancyjną i przeprasza Państwa za kłopoty. Naprawę gwarancyjną może wykonać każdy autoryzowany dealer serwisowy. Większość napraw gwarancyjnych to naprawy rutynowe, jednak czasem wezwanie serwisu gwarancyjnego może być nieuzasadnione. Na przykład gwarancją nie są objęte przypadki uszkodzenia silnika na skutek jego niewłaściwego użycia, braku rutynowej konserwacji, uszkodzenia podczas transportu, manipulowania przy nim, niewłaściwego przechowywania lub instalacji. Podobnie, gwarancją nie jest objęty silnik, z którego usunięto numer lub dokonano w nim zmian lub modyfikacji. Gwarancją nie są objęte: świece, filtry, przewody paliwowe i elektryczne, bezpieczniki, linki, membrany paliwowe.

W przypadku różnicy zdań pomiędzy klientem i dealerm serwisowym należy przeprowadzić postępowanie wyjaśniające i zdecydować, czy przypadek taki zostanie objęty naprawą gwarancyjną. Należy zwrócić się do dealera serwisowego z prośbą o przekazanie dystrybutorowi lub fabryce wszystkich istotnych faktów niezbędnych dla przeprowadzenia oceny. Jeżeli dystrybutor lub fabryka zdecyduje, że reklamacja jest uzasadniona, klient otrzyma rekompensatę za wszystkie elementy, które okazały się wadliwe. W celu uniknięcia nieporozumień pomiędzy klientem a dealerm, poniżej podano kilka przyczyn uszkodzeń silnika nie objętych gwarancją. **Normalne zużycie:** Silniki, tak jak wszystkie urządzenia mechaniczne, wymagają okresowej obsługi wymiany części. W przypadku normalnego zużycia się części lub silnika naprawa nie zostanie objęta gwarancją. **Niewłaściwa konserwacja:** Żywność silnika zależy od warunków, w jakich pracuje i konserwacji, którą mu się zapewnia. Silnik wykorzystywany w maszynach rolniczych, pompach kosiarkach rotacyjnych poddawany jest często działaniu kurzu i brudu, co prowadzi do przedwczesnego zużycia. Zużycie spowodowane brudem, kurzem, proszkiem do czyszczenia świecy lub innym materiałem ściernym,

który dostał się do silnika z powodu niewłaściwej konserwacji, nie zostało objęte gwarancją.

Gwarancja obejmuje wyłącznie wady materiałowe silnika i/lub robociznę, natomiast nie dotyczy ona wymiany lub zwrotu kosztów sprzętu, w którym zamontowano silnik. Gwarancji rozszerzonej nie podlegają naprawy z uwagi na:

1. PROBLEMY SPOWODOWANE PRZEZ CZĘŚCI, KTÓRE NIE SĄ ORYGINALNYMI CZĘŚCIAMI FIRMY BRIGGS & STRATTON.
2. Regulator lub instalacje stanowiące wyposażenie, które uniemożliwiają uruchomienie, są przyczyną niezadawalającej pracy silnika lub skracają żywotność silnika. (Należy skontaktować się z producentem sprzętu.)
3. Przeciekające gaźniki, zatłokane przewody paliwowe, zablokowane zawory lub inne uszkodzenia spowodowane przez używanie zanieczyszczonego lub zestarzałego paliwa. (Używać świeżej, bezołowiowej benzyny i stabilizatora benzyny firmy Briggs & Stratton Nr katalogowy 5041.)
4. Części zarysowane lub pęknięte wskutek obsługi przy niewystarczającej ilości oleju lub oleju zawierającego zanieczyszczenia, albo oleju niewłaściwej klasy. W przypadku czujnika poziomu oleju OIL GARD może nie nastąpić wyłączenie silnika. Silnik może ulec uszkodzeniu, gdy olej nie jest utrzymywany na właściwym poziomie.
5. Naprawę lub ustawienie współpracujących części lub zespołów takich jak sprzęgła, przekładnie, zdalne regulatory itp. nie będące produktem firmy Briggs & Stratton.
6. Uszkodzenie lub zużycie części spowodowane przez brud, który dostał się do silnika wskutek niewłaściwej konserwacji filtra powietrza,

ponownego montażu lub użycie nieoryginalnego wkładu lub elementu filtra powietrza.

7. Części uszkodzone wskutek przekroczenia prędkości obrotowej lub przegrzania spowodowanego przez trawę, resztki lub brud, które zatłokają lub zablokują powierzchnię żeberek chłodzących lub koła wentylatora, względnie uszkodzenia spowodowane przez eksploatację silnika w przestrzeniach zamkniętych bez dostatecznej wentylacji. Części
8. silnika lub wyposażenia uszkodzone przez nadmierną wibrację powstającą w efekcie luźnego montażu silnika, luźnych ostrzy tnących, niewyważonych ostrzy, lub luźnych względnie niewyważonych wirników, niewłaściwego przyłączenia osprzętu do wału korbowego silnika, nadmiernej prędkości obrotowej lub innych przypadków niewłaściwej eksploatacji.
9. Zgięty lub złamany wał korbowy w przypadku, kiedy uszkodzenie powstało w efekcie uderzenia ostrza tnącego kosiarki rotacyjnej w twardy przedmiot lub nadmiernego naciągu paska klinowego.
10. Rutynowa obsługa lub regulacja silnika.
11. Uszkodzony silnik lub część silnika tj. komora spalania, zawory, gniazda zaworowe, prowadnice zaworowe lub spalone uzwojenie rozrusznika silnika w efekcie stosowania paliw alternatywnych takich jak gaz propan-butan, gaz naturalny, zmienioną benzynę, itd.

Napraw gwarancyjnych dokonują jedynie dealerzy serwisowi, którzy zostali upoważnieni przez firmę Briggs & Stratton. Adres swojego najbliższego autoryzowanego dealera serwisowego znajdziecie Państwo w książce telefonicznej w części "Złote Strony™" pod hasłem "Silniki, benzyna", "Silniki benzynowe" lub "Kosiarki trawnikowe" czy pod innym tego typu hasłem.

Produkcja silników Briggs & Stratton jest chroniona przez jeden lub więcej następujących patentów: wzór D-247.177 (inne patenty w trakcie rozpatrywania)

| | | | | | | | | | | |
|-----------|-----------|-----------|-----------|-----------|-----------|-----------|-----------|-----------|-----------|-----------|
| 6,691,683 | 6,520,141 | 6,325,036 | 6,145,487 | 6,012,420 | 5,803,035 | 5,548,955 | 5,243,878 | 5,138,996 | 4,875,448 | D 476,629 |
| 6,647,942 | 6,495,267 | 6,311,663 | 6,142,257 | 5,992,367 | 5,765,713 | 5,546,901 | 5,235,943 | 5,086,890 | 4,819,593 | D 457,891 |
| 6,622,683 | 6,494,175 | 6,284,123 | 6,135,426 | 5,904,124 | 5,732,555 | 5,445,014 | 5,234,038 | 5,070,829 | 4,720,638 | D 368,187 |
| 6,615,787 | 6,472,790 | 6,263,852 | 6,116,212 | 5,894,715 | 5,645,025 | 5,503,125 | 5,228,487 | 5,058,544 | 4,719,682 | D 375,963 |
| 6,617,725 | 6,460,502 | 6,260,529 | 6,105,548 | 5,887,678 | 5,642,701 | 5,501,203 | 5,197,426 | 5,040,644 | 4,633,556 | D 309,457 |
| 6,603,227 | 6,456,515 | 6,242,828 | 6,347,614 | 5,852,951 | 5,628,352 | 5,497,679 | 5,197,425 | 5,009,208 | 4,630,498 | D 372,871 |
| 6,595,897 | 6,382,166 | 6,239,709 | 6,082,323 | 5,843,345 | 5,619,845 | 5,320,795 | 5,197,422 | 4,996,956 | 4,522,080 | D 361,771 |
| 6,595,176 | 6,369,532 | 6,237,555 | 6,077,063 | 5,823,153 | 5,606,948 | 5,301,643 | 5,191,864 | 4,977,879 | 4,520,288 | D 356,951 |
| 6,584,964 | 6,356,003 | 6,230,678 | 6,064,027 | 5,819,513 | 5,606,851 | 5,271,363 | 5,188,069 | 4,977,877 | 4,512,499 | D 309,457 |
| 6,557,833 | 6,349,688 | 6,213,083 | 6,040,767 | 5,813,384 | 5,605,130 | 5,269,713 | 5,186,142 | 4,971,219 | 4,453,507 | D 308,872 |
| 6,542,074 | 6,347,614 | 6,202,616 | 6,014,808 | 5,809,958 | 5,497,679 | 5,265,700 | 5,150,674 | 4,895,119 | 4,430,984 | D 308,871 |



Fig. 7

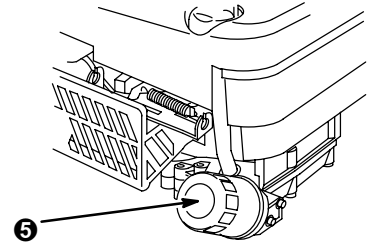
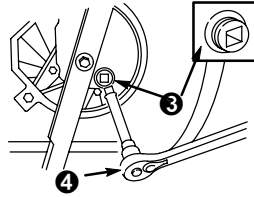
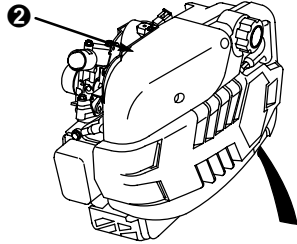
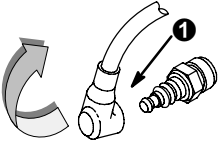


Fig. 8

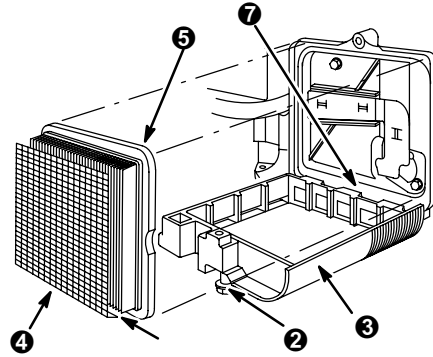
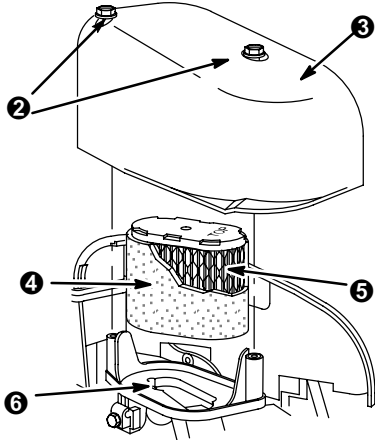


Fig. 9

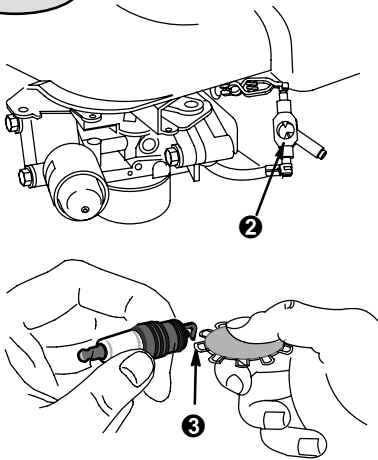
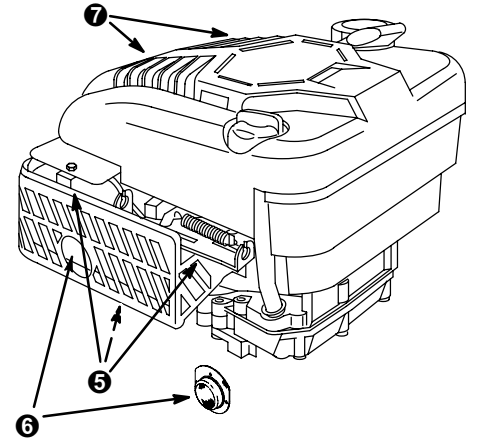
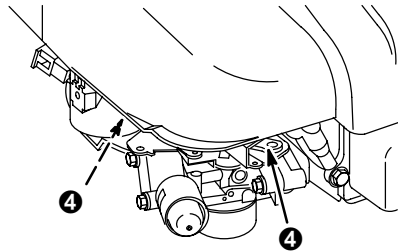


Fig. 10





THE POWER WITHIN™